

2014 EKİM-ARALIK DÖNEMİ BANKA KREDİLERİ EĞİLİM ANKETİ

Doç.Dr.Mehmet Emin Altundemir¹

Sakarya Akademik Danışmanı

Banka Kredileri Eğilim Anketi'nin 2014 yılı dördüncü çeyrek verileri, Türkiye Cumhuriyet Merkez Bankası (TCMB) tarafından 09 Ocak 2015 tarihinde yayımlandı.

Banka Kredileri Eğilim Anketi, ekonomik büyümenin finansmanında önemli bir görev üstlenen banka kredilerindeki eğilimlerin izlenmesi amacıyla **üçer aylık** periyotlarla hazırlanmaktadır. Bu anket ile **kredi arzını etkileyen koşullarda** gerçekleşmiş ve gerçekleşmesi beklenen **değişimler**, bu değişimlerde rolü olduğu düşünülen **faktörler** ve **kredi talebinin** izlenmesi hedeflenmektedir.

Sektör toplam kredilerinin yaklaşık yüzde 80'ini sağlayan ve toplam içinde en yüksek paya sahip ilk 15 bankaya uygulanan ankette yer alan bankaların biri kamu, dokuzu özel, beşi ise yabancı sermayeli bankadır. Ankette, **işletmelere kullandırılan krediler** ve **bireysel krediler** için ayrı ayrı olmak üzere, öncelikle kredi standartlarının, kredi koşul ve kurallarının ve kredi talebinin geçmiş aydaki değişim yönü sorulmaktadır. Bunun ardından ise bu değişimi etkileyen faktörlerin önem derecesinin belirtilmesi istenmektedir.

Faktörler irdelendikten sonra bankalara, aynı göstergelerin değişim yönlerine ilişkin gelecek üç ayı kapsayan beklentileri sorulmaktadır. Bankalardan alınan yanıtlar analize ağırlıklandırma yöntemi ile dâhil edilmektedir. Ağırlıklar, bankaların belirli kredi türlerindeki piyasa paylarına göre hesaplanmaktadır.

Banka Kredileri Eğilim Anketi'nin Ekim-Aralık 2014 dönemine ilişkin açıklanan sonuçlar, **2014 yılı dördüncü çeyreğindeki** gerçekleşmeleri ve **2015 yılı ilk çeyreğine** ilişkin beklentileri içermektedir. Buna göre Ekim-Aralık 2014 döneminde, bankaların işletmelere verilen kredilerde de bireysel kredilerde de **standartları sıkılaştırdığı** görülmektedir. Bu **sıkılaştırma eğiliminin önümüzdeki çeyrekte de devam edeceği** beklenmektedir.

İşletmelerin banka kredilerine olan talebi **daralmış**, bireysel kredilere olan talep ise **artmıştır**. Bankaların fon sağlama imkânları incelendiğinde ise yurt içi ve yurt dışı fonlama koşullarındaki değişimin ters yönde hareket ettiği gözlenmiştir. Yurt dışı fonlama koşulları önceki çeyreğe göre destekleyici yönde değişirken, yurt içi fonlama koşullarının sıkılaştığı görülmüştür.

¹ Sakarya Üniversitesi İİBF Öğretim Üyesi
Cep: 0 506 627 3355 e-posta: altundemir@sakarya.edu.tr

2014 EKİM-ARALIK DÖNEMİ BANKA KREDİLERİ EĞİLİM ANKETİ

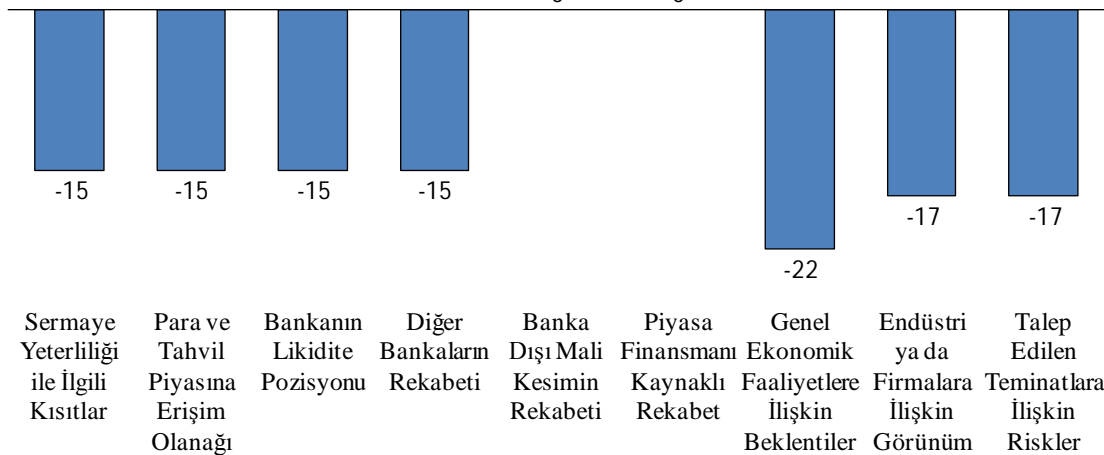


Şekil 1, bankaların genel olarak işletmelere verilen kredilere uyguladıkları standartları sıkılaştırdığını göstermektedir. Çizgi grafikte *gerçekleşme* söz konusu dönemde standartlarda meydana gelen değişimi ifade ederken *beklenti* ise aynı dönem için bankaların beklediği değişimi ifade etmektedir. 2011 yılı dördüncü çeyreğinden bu yana işletmelere kullandırılan kredi türünde beklentiler ile gerçekleştirmelerin genellikle aynı yönlü olduğu ancak sıkılaştırma beklenen bazı dönemlerde gerçekleşmenin gevşetme yönünde olduğu da gözlenmiştir. 2014 yılı dördüncü çeyreğinde standartların sıkılaştırılmasının en önemli nedenleri bankalara göre ekonomiye ilişkin beklentilerin yarattığı risk algılaması, fon maliyetleri, bilanço kısıtlamaları ve diğer bankaların rekabetidir.

Şekil 1: Genel olarak işletmelere verilen kredilere uygulanan standartlarda değişim bildiren bankaların net yüzde oranları (>0 = Gevşetme; <0 = Sıkılaştırma)



2014:Q4 döneminde standartları etkileyen faktörler (net değişim yüzdeleri) (>0; gevşetici etki; <0; sıkılaştırıcı etki)



Kaynak: TCMB

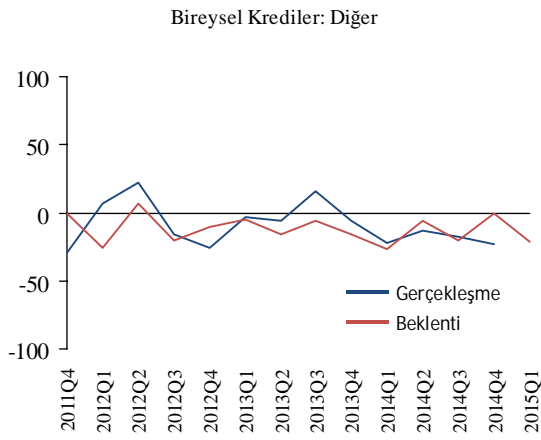
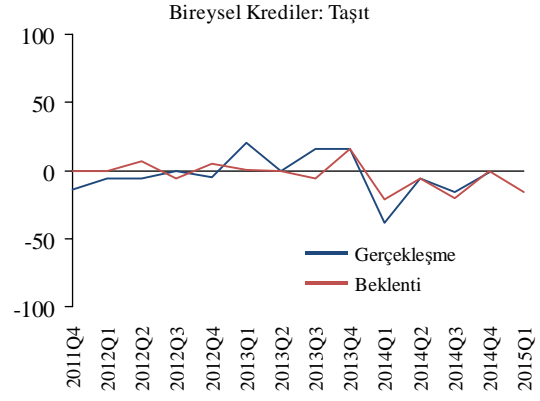
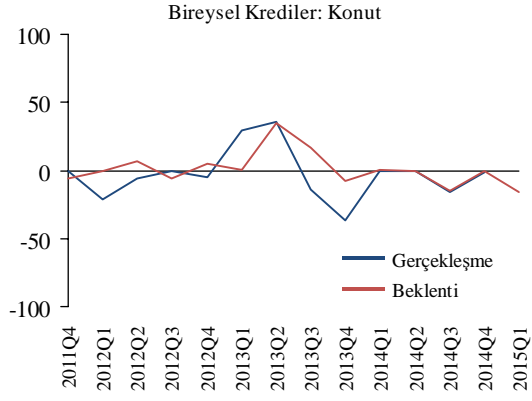
İşletmelere verilen kredilere uygulanan kredi koşul ve kurallarına bakıldığında, bankaların faiz dışında alınan **ücret ve komisyonlar** ile daha **riskli** değerlendirdikleri **krediler üzerindeki kar marjını artırdığı** ve teminat ihtiyacı ile vade koşulunu sıkılaştırdığı tespit edilmiştir. Kredi sözleşmesi özel koşulları değiştirilmezken, ortalama krediler üzerindeki kar marjı küçük bir miktarda da olsa azaltılmıştır.

2014 yılı dördüncü çeyreğinde genel olarak işletmelerin banka kredilerine olan talebinin bir önceki çeyreğe kıyasla **daraldığı** görülmektedir. Bunun en önemli nedeni, iç finansman yoluna gidilerek ve/veya diğer bankalar ile banka dışı mali kesimden alınan kredilerin kullanılması gibi yöntemlerle **alternatif finansman yollarının tercih edilmesi** olmuştur. Ayrıca sabit yatırımlar ve birleşmeler/satın almalar ve yeniden yapılanmalardan kaynaklanan bir şekilde finansman ihtiyacının azalmış olması da kredi talebinin azalmasında etkili olduğu gözlenmiştir.

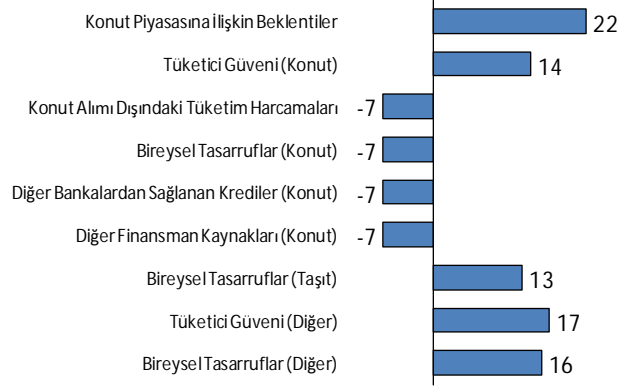
Bireysel kredilere uygulanan standartlar incelendiğinde, tüm bireysel kredi türlerinde standartların sıkılaştırıldığı gözlenmiştir. Sıkılaştırmanın en yüksek düzeyde uygulandığı kredi türü ise diğer bireysel krediler olmuştur. Konut ve taşıt kredilerinde ise standartlardaki değişimlerin yönü son çeyreklerde beklentilere uygun bir şekilde gerçekleşmiştir (Şekil 2).

2014 yılı dördüncü çeyreğinde bankaların bireysel kredilere uygulanan koşul ve kurallarda da bazı değişiklikler yaptığı görülmektedir. Söz konusu dönemde konut kredilerinde faiz dışında alınan ücret ve komisyonları düşüren bankaların, vade veya teminatlarda herhangi bir değişiklik yapmadığı gözlenmiştir. Diğer bireysel kredilerde ise hem kar marjları hem de faiz dışında alınan ücret ve komisyonlar artırılmış hem de teminat ihtiyacı ve vade gibi faktörlerde sıkılaştırmaya gidilmiştir. Taşıt kredilerinde ise herhangi bir değişiklik yapılmamıştır.

Şekil 2: Bireysel kredi talebinde değişim bildiren bankaların net yüzde oranları (>0 = Arttı; <0 = Azaldı)



2014:Q4 döneminde bireysel kredi talebini etkileyen faktörler (net değişim yüzdeleri) (>0; gevşetici etki; <0; sıkılaştırıcı etki)

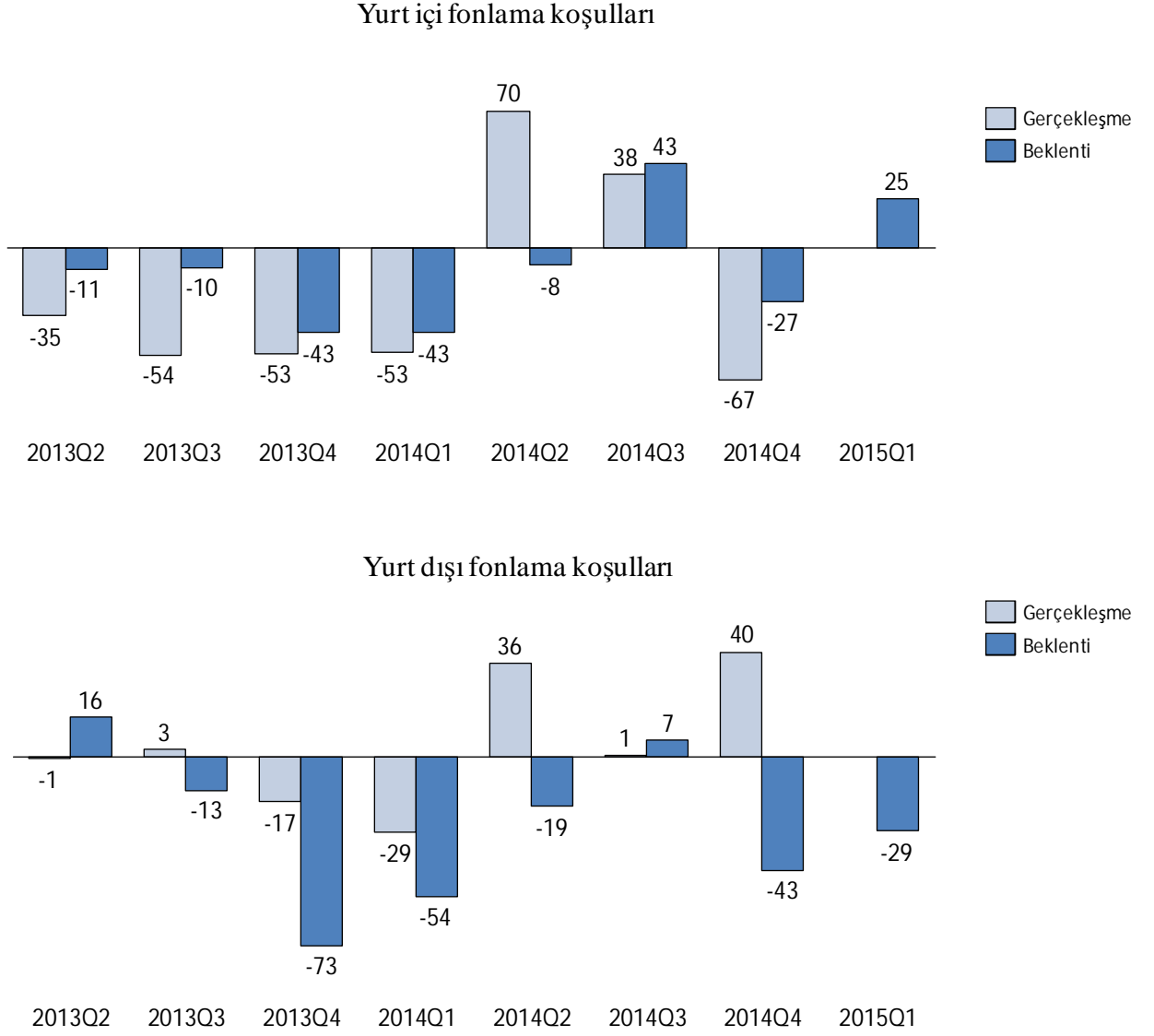


Kaynak: TCMB

2014 yılının son çeyreği itibarıyla **tüm bireysel kredi türlerine olan talepte artış** yaşandığı tespit edilmiştir. Konut kredilerinde, alternatif finansman yollarının kullanımı ile konut alımı dışındaki tüketim harcamalarında gerçekleşen artışa rağmen konut piyasasına ilişkin beklentiler ile tüketici güveninin artmasından kaynaklanan bir şekilde talep artışı yaşanmıştır. Bu dönemde bireysel tasarruflardaki artış, taşıt kredilerine yönelik talep artışının itici gücü olurken, diğer bireysel kredilerde de tüketici güveni ve bireysel tasarrufların artması dolayısıyla talep artışı gözlenmiştir.

Son olarak bankaların fonlama koşullarını incelemek gerekirse, yurt içi fonlama koşullarının 2014 yılının üçüncü çeyreğine göre beklentilerden çok daha yüksek bir düzeyde **sıkılaştığı** görülmektedir. Ancak 2015 yılı ilk çeyreği itibarıyla gevşeme yaşanacağı yönünde bir beklenti söz konusudur. Yurt dışı fonlama koşullarında ise 2014 yılı son çeyreğinde beklentilerin aksine **gevşeme** yaşanmıştır. Bununla birlikte önümüzdeki çeyrekte sıkılaşma olacağı beklentisi mevcudiyetini korumaktadır.

Şekil 3: Fonlama koşullarında değişim bildiren bankaların net yüzde oranları (>0 = Gevşeme; <0 = Sıkılaştırma)



Kaynak: TCMB