

2014 ARALIK TÜFE VE YILLIK ENFLASYON

Doç.Dr.Mehmet Emin Altundemir¹

Sakarya Akademik Danışmanı

Tüketici Fiyat Endeksi (TÜFE), hanehalklarının tüketimine yönelik mal ve hizmet fiyatlarının zaman içindeki değişimini ölçmektedir. 2003 temel yıllı TÜFE'nin temel amacı; piyasada tüketime konu olan mal ve hizmetlerin fiyatlarındaki değişimi ölçerek enflasyon oranını hesaplamaktır. Bu amaca yönelik olarak **hanehalklarının, yabancı ziyaretçilerin** ve kurumsal nüfusun **yurtiçinde** yaptığı tüm nihai parasal tüketim harcamaları dikkate alınmıştır.

Tüm sosyo-ekonomik gruplardan yaklaşık yıllık 13248 (3 yıl toplamı 39.744) hanehalkı ile yapılan Hanehalkı Bütçe Anketi, kurumsal nüfus anketi, yabancı uyrukluların Türkiye'de yapmış oldukları harcamalar için turizm anketi ve idari kayıtlardan elde edilen harcama ve ciro bilgilerinden yararlanılmaktadır.

Endekste tüm il merkezlerinden ve 74 ilçeden fiyat derlenmektedir. Ayda 27.432 işyerinden 389.944 fiyat derlenmekte ve 4265 kiracı endeks kapsamında takip edilmektedir.

Aralık 2014'te endekste kapsanan 432 maddeden; 60 maddenin ortalama fiyatlarında değişim olmazken, 233 maddenin ortalama fiyatlarında artış, 139 maddenin ortalama fiyatlarında ise düşüş gerçekleşti.

TÜFE aylık bazda yüzde 0.44 oranında düşerken, yıllık bazda ise yüzde 8.17'lik bir artış yaşamıştır.

TÜFE'de, yıllık en fazla artış; **gıda ve alkolsüz içecekler (%12,73)**, çeşitli mal ve hizmetler (%9,68), sağlık (%8,62), giyim ve ayakkabı (%8,43) olmuştur.

2004 yılından günümüze kadarki dönemde en düşük enflasyonun görüldüğü yıllar sırasıyla; 2012, 2010 ve 2009 yıllarıdır. 2010 yılı hariç diğer iki yılda ekonomi küçülmüş veya düşük büyüme görülmüştür. Ekonominin büyüdüğü dönemlerde enflasyon riski artmaktadır.

¹ Sakarya Üniversitesi İİBF Öğretim Üyesi
Cep: 0 506 627 3355 e-posta: altundemir@sakarya.edu.tr

2014 ARALIK ENFLASYON RAKAMLARI



Aralık ayında Türkiye (TR) Geneli TÜFE endeksi (Tablo 1) bir önceki aya (Kasım 2014) göre yüzde -0.44 düşerek 247,72 değerini almıştır. Endeks bir önceki yılın aynı ayına göre ise yüzde 8.17 oranında artış göstermiştir.

Aralık (2014) ayında ana harcama grupları itibariyle aylık en yüksek artış yüzde 0,79 ile çeşitli mal ve hizmetler grubunda yaşanırken, bunu yüzde 0,51 artışla lokanta ve oteller ve yüzde 0,13 artışla sağlık ve konut grupları takip etmektedir. Düşüş gösteren ana harcama kategorileri ise yüzde 3.71 (negatif) ile giyim ve ayakkabı grubu, yüzde 1.78 (negatif) ile haberleşme ve yüzde 0.11 (negatif) ile alkollü içecekler ve tütün grubudur.

Tablo 1: Ana harcama gruplarına göre tüketici fiyat endeksi ve değişim oranları

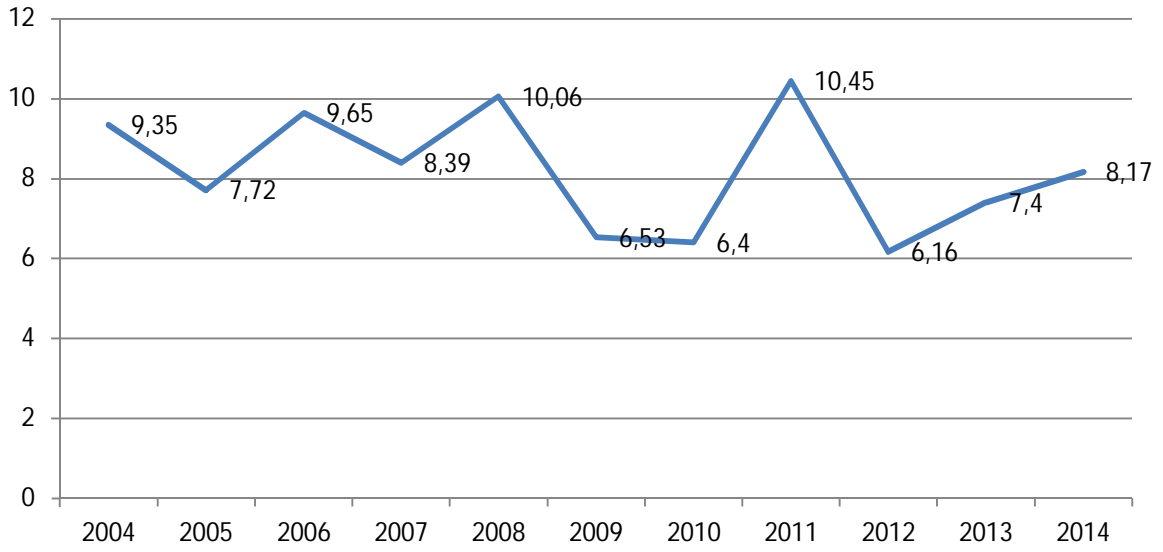
| Harcama Grubu | Aralık 2013* | Kasım 2014** | Ağırlıklar |
|---|--------------|--------------|------------|
| Genel | 8.17 | -0.44 | 100.00 |
| Gıda ve Alkolsüz İçecekler | 12.73 | 0 | 24.45 |
| Alkollü İçecekler ve Tütün | 7.67 | -0.01 | 5.29 |
| Giyim ve Ayakkabı | 8.43 | -3.71 | 7.17 |
| Konut, Su, Elektrik, Gaz ve Diğer Yakıtlar | 6.83 | 0.13 | 16.41 |
| Mobilya, Ev Aletleri ve Ev Bakım Hizmetleri | 8.05 | 0.12 | 7.52 |
| Sağlık | 8.62 | 0.13 | 2.44 |
| Ulaştırma | 2.07 | -1.78 | 15.54 |
| Haberleşme | 1.61 | -0.11 | 4.70 |
| Eğlence ve Kültür | 5.68 | -0.01 | 3.36 |
| Eğitim | 8.31 | 0.01 | 2.26 |
| Lokanta ve Oteller | 13.98 | 0.51 | 6.58 |
| Çeşitli Mal ve Hizmetler | 9.68 | 0.79 | 4.28 |

*Bir önceki yılın aynı ayına göre enflasyon değişimi

**Aynı yılın bir önceki ayına göre enflasyon değişimi

Ana harcama grup endekslerindeki yüzde artışlar bu harcama gruplarının tüketici sepeti içindeki ağırlıkları (ortalama -TÜFE temelli- enflasyona etkileri) Tablo 1’de verilmiştir. Buna göre, yıllık enflasyonda en büyük etkinin (3.11) gıda ve alkolsüz içecekler ve (1.12) konut gruplarından gelmekte olduğu görülmektedir. Diğer grupların etkisi ise pozitif olmakla birlikte 1 puanın altında kalmaktadır.

Tablo 2: Yıllık enflasyon değişim oranları (2004-2013)



Tablo 3: Aylara göre yıllık enflasyon değişim oranları (2013-2014)

