

2015 OCAK TÜKETİCİ FİYAT ENDEKSİ

Doç.Dr.Mehmet Emin Altundemir¹

Sakarya Akademik Danışmanı

Ocak ayında Türkiye (TR) Geneli TÜFE endeksi (Tablo 1) bir önceki aya (Aralık 2014) göre yüzde 1,1 artış göstererek 250,5 değerini almıştır. Endeks bir önceki yılın aynı ayına göre yüzde 7,24 oranında artış göstermiştir.

Ocak (2015) ayında ana harcama grupları itibariyle **en yüksek artış** yüzde 4,19 ile alkollü içecekler ve tütün grubunda yaşanırken, bunu yüzde 3,52 artışla gıda ve alkolsüz içecekler ve yüzde 2,52 artışla çeşitli mal ve hizmetler grubu takip etmektedir. **Düşüş gösteren** ana harcama kategorileri ise **yüzde 6,98** (negatif) ile giyim ve ayakkabı ve yüzde 0,56 (negatif) ile ulaştırma grubudur.

TÜFE endeksleri daha çok öncü olmayan (gecikmeli) bir değişken olduğundan geleceğe ilişkin tahmin konusunda önemli bilgiler sağlamasa da, işlenmemiş gıda ve enerji hariç endeksindeki yüzde 0,63 artış bir anlamda **çekirdek enflasyon** olarak değerlendirilebilir ve enflasyonun eğilimi konusunda ipuçları verebilir.

TÜİK tarafından hesaplanan özel kapsamlı TÜFE göstergelerinden işlenmemiş gıda ve enerji hariç TÜFE endeksi bir önceki aya göre yüzde 0,63 oranında artmıştır. Bu endeks son 12 ayda ortalama olarak yüzde 9,33 oranında artarak endeks 237,94 değerini almıştır. Genel endeks yüzde 1,1 artarken işlenmemiş gıda ve enerji hariç (özel kapsamlı) endeksin yüzde 0,63 oranında artması; enflasyonun bu ay yükseliş eğiliminde olmadığına ilişkin bir ipucu olarak değerlendirilebilir. İşlenmemiş gıda ve enerji hariç (özel kapsamlı) endeksin bir önceki yılın aynı ayına göre artış oranı yüzde 8,94 olarak gerçekleşmiştir.

¹ Sakarya Üniversitesi İİBF Öğretim Üyesi
Cep: 0 506 627 3355 e-posta: altundemir@sakarya.edu.tr

TÜİK tarafından aylık yayımlanan TÜFE, kentlerde yaşayan hanelerin tükettiği mal ve hizmet fiyatlarının zaman içindeki ortalama değişim hakkında bilgi vermektedir.

| Harcama Grubu | Ocak 2014* | Aralık 2014** |
|---|------------|---------------|
| Genel | 7,24 | 1,1 |
| Gıda ve Alkolsüz İçecekler | 10,97 | 3,52 |
| Alkollü İçecekler ve Tütün | 4,4 | 4,19 |
| Giyim ve Ayakkabı | 9,14 | -6,98 |
| Konut, Su, Elektrik, Gaz ve Diğer Yakıtlar | 7,5 | 1,13 |
| Mobilya, Ev Aletleri ve Ev Bakım Hizmetleri | 8,54 | 2,01 |
| Sağlık | 8,23 | 1,49 |
| Ulaştırma | -0,99 | -0,56 |
| Haberleşme | 3,18 | 0,94 |
| Eğlence ve Kültür | 6,08 | 1,64 |
| Eğitim | 8,27 | 0,02 |
| Lokanta ve Oteller | 13,06 | 0,9 |
| Çeşitli Mal ve Hizmetler | 9,77 | 2,52 |

Tablo 1: Ana-Harcama Gruplarına Göre Tüketici Fiyat Endeksi ve Değişim Oranları

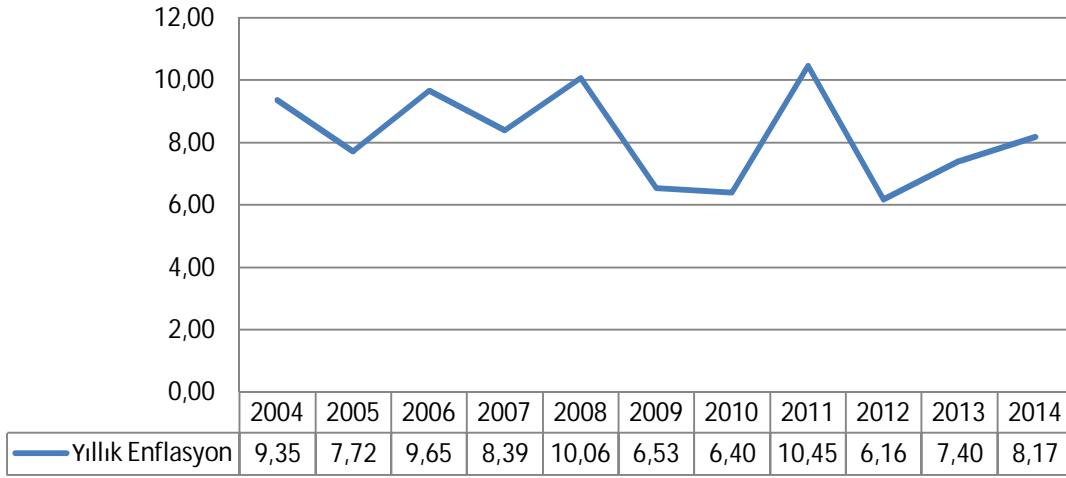
*Bir önceki yılın aynı ayına göre enflasyon değişimi

**Aynı yılın bir önceki ayına göre enflasyon değişimi

Tablo 1'deki veriler ana harcama grupları ve genel endeksler ile bu endekslerin büyüme hızları (enflasyon) konusunda bilgi vermektedir. Ancak ana harcama gruplarının ortalama enflasyon oranına etkisi bu grupların tüketici sepetindeki ağırlıklarına bağlı olacaktır.

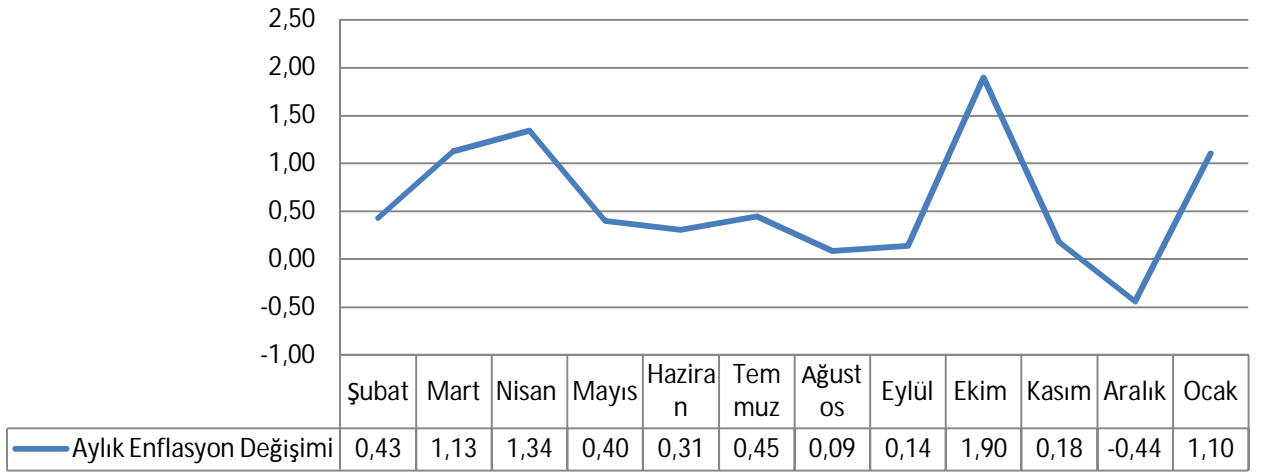
Ana harcama grup endekslerindeki yüzde artışlar bu harcama gruplarının tüketici sepeti içindeki payları ile çarpılarak ortalama (TÜFE temelli) enflasyona etkileri grafikte verilmiştir. Türkiye genelindeki ortalama fiyat artışına en büyük etki (0,85) gıda ve alkolsüz içecekler ile (0,2) alkollü içecekler ve tütün gruplarından gelmektedir. Ulaştırmanın etkisi (0,09) negatif ve giyim ve ayakkabı grubunun da (0,51) negatif olarak gerçekleşmiştir.

2004-2014 Yıllık Enflasyon (%)



Tablo 2: 2004-2014 zaman aralığında enflasyon değişim

Son 12 Aylık Enflasyon Değişimi (%)



Tablo 3: Bir önceki aya göre (aylık) 12 aylık enflasyon verileri.